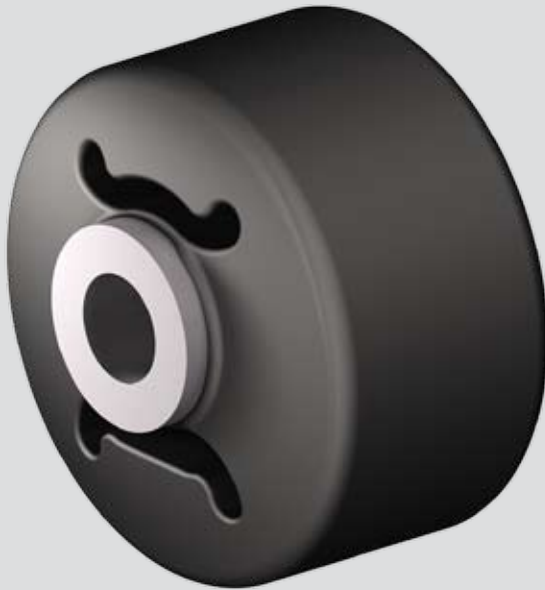


Istruzioni per la riparazione

Sostituzione boccola 3D



Indice dei contenuti

1	Informazioni generali.....	3
1.1	Informazioni sulla sicurezza.....	3
1.2	Informazioni legali.....	4
1.3	Ordini e contatti.....	4
1.4	Ulteriori informazioni.....	4
2	Preparazione.....	5
3	Smontaggio.....	5
3.1	Preparazione dell'estrattore.....	5
3.2	Rimozione della boccola 3D.....	6
4	Montaggio.....	8
4.1	Preparazione dell'inseritore.....	8
4.2	Installazione della boccola 3D.....	9
5	Lavori conclusivi.....	11

1 Informazioni generali

Si prega di leggere le presenti istruzioni per intero e con molta attenzione prima di iniziare qualunque lavoro. Tenere le istruzioni in un posto sicuro per necessità future. Queste istruzioni descrivono come smontare ed installare una boccola 3D su sospensioni pneumatiche.

Sono intese ad uso esclusivo di personale con adeguata formazione, personale qualificato di officine autorizzate specializzate in rimorchi e autorizzate da aziende specializzate. La boccola 3D deve essere rimossa e sostituita applicando le norme di sicurezza vigenti e buona dimestichezza pratica così che gli operatori e terzi non siano esposti al pericolo. Tutte le procedure di sicurezza e gli avvisi presenti in queste istruzioni devono essere scrupolosamente seguite.

1.1 Informazioni sulla sicurezza

Le istruzioni e le avvertenze contrassegnate dal simbolo di pericolo e recanti i termini quali: PERICOLO, ATTENZIONE, CAUTELA o AVVISO devono essere seguite ogni volta. NON attenersi scrupolosamente alle istruzioni riportate nel presente documento può compromettere la sicurezza del personale addetto causandone morte o lesioni gravi.



PERICOLO

PERICOLO indica un'immediata situazione di rischio, che se non evitata, può causare morte o lesioni gravi.



ATTENZIONE

ATTENZIONE indica una potenziale situazione di rischio, che se non evitata, può causare morte o lesioni gravi.



CAUTELA

CAUTELA indica una potenziale situazione di rischio, che se non evitata, può causare ferite lievi o moderate.

AVVISO

AVVISO indica una potenziale situazione di rischio, che se non evitata, può causare danni ai beni.



IMPORTANTE

Indica un'operazione o una procedura che è essenziale venga seguita.



INFORMAZIONE

Fornisce ulteriori dettagli.

1.2 Informazioni legali

SAF-HOLLAND esclude sostanzialmente ogni responsabilità per danni salvo non vi sia colpa grave o dolo da parte di SAF-HOLLAND.

SAF-HOLLAND si riserva il diritto di modificare queste istruzioni, in qualsiasi momento senza preavviso e non si assume alcuna responsabilità per la correttezza, la completezza e lo stato di aggiornamento delle presenti istruzioni.

Il contenuto e le informazioni presenti in questo manuale non costituiscono alcuna garanzia espressa o implicita né interpretabili come tali. Tutte le controversie che possono sorgere sulla base di queste istruzioni sono soggette alla legge tedesca. Unico foro competente è il giudice competente di Aschaffenburg, in Germania.

La versione originale di queste istruzioni è in tedesco. Solo le istruzioni in tedesco sono vincolanti. In caso di dubbi, la versione originale in tedesco prevarrà.

1.3 Ordini e contatti

Per acquistare l'estrattore/inseritore di boccole 3D (nr. ricambio 3 434 3326 00), si prega di contattare un distributore autorizzato di ricambi SAF-HOLLAND.

Se avete dubbi o bisogno di chiarimenti dopo aver letto le presenti istruzioni non esitate a contattare la SAF-HOLLAND Italia allo 045 8250560 o visitate il sito SAF-HOLLAND all'indirizzo www.safholland.com.

1.4 Ulteriori informazioni

Solo a scopo illustrativo, la zona di alloggiamento della boccola 3D è colorata in marrone, così come l'indicatore per il posizionamento e la scritta Top sono colorate in bianco. Alcune immagini sono mostrate in modo distorto per una miglior comprensione. L'estrattore può essere usato sia per lo smontaggio della boccola 3D sia per il montaggio.

AVVISO

Rischio danneggiamento estrattore!

Se usate un avvitatore pneumatico per girare la barra filettata dell'estrattore, rischiate di danneggiarla a causa dello scarso controllo della forza applicata dall'avvitatore, specialmente se la boccola 3D è bloccata.

- ▶ NON usare un avvitatore pneumatico per girare la barra filettata, usare invece una chiave poligonale (o "a stella") o una chiave a forchetta (o "inglese") misura 46.

2 Preparazione

Prima di rimuovere la boccia 3D, effettuare le seguenti operazioni in conformità con le istruzioni operative e relativi manuali di riparazione e manutenzione. Osservare le istruzioni di sicurezza indicate:

1. Mettere in sicurezza il veicolo. Posizionare dei cunei d'arresto davanti e dietro le ruote del rimorchio.

ATTENZIONE

- Il mancato uso dei cunei d'arresto potrebbe consentire al veicolo di muoversi causando potenzialmente decesso o lesioni gravi alle persone.

2. Scaricare tutta l'aria dal sistema.
3. Posizionare il martinetto sotto il corpo assale.
4. Rimuovere il perno assale.
5. Rimuovere gli ammortizzatori dal braccio sospensione.
6. Abbassare l'assale.

3 Smontaggio

3.1 Preparazione dell'estrattore

L'estrattore consiste in una barra filettata con testa esagonale (1), 2 rondelle (2), un cuscinetto (3), 2 ulteriori rondelle (2), una piastra di chiusura (4), un tubo di alloggiamento (5), controdado (9), come illustrato in Figura 1.



Fig. 1 · Identificazione componenti estrattore

Prima di rimuovere la boccia 3D, assemblare l'estrattore correttamente. A questo scopo, posizionare i componenti seguenti sulla barra filettata (1) nel seguente ordine (Fig. 2):

- 2 rondelle (2)
- Cuscinetto (3)
- 2 rondelle (2)
- piastra copertura (4)
- tubo di alloggiamento (5)

! IMPORTANTE

Quando assemblate l'estrattore, assicurarsi sempre che l'anello di centraggio del tubo di alloggiamento (5) non sia sul lato della piastra di chiusura.

L'anello di centraggio (Fig. 3), presente su un solo lato del tubo di alloggiamento, deve essere posto verso il braccio assale.



Fig. 2 · Estrattore assemblato



Fig. 3 · Tubo di alloggiamento con anello di centraggio

3.2 Boccia 3D

! IMPORTANTE

Le boccie 3D di un assale vanno sempre sostituite entrambe. Smontare e rimontare sempre una boccia 3D prima di iniziare a rimuovere la seconda per assicurarsi un corretto riferimento per l'interasse balestre.

Per rimuovere la boccia 3D procedere come segue:

1. identificare la posizione della marcatura in rilievo posta sulla boccia 3D (nella figura mostrata in bianco e indicata dalla freccia). Evidenziare con un pennarello bianco la posizione ed estendete il segno sull'occhio dell'assale (Fig. 4)



Fig. 4 · Tacca di marcatura sulla boccia 3D

- Con il pennarello bianco, disegnatte una linea (Fig. 5) sulla parte esterna dell'occhio assale in corrispondenza del rilievo precedentemente individuato. Questa linea vi permetterà di orientare correttamente la boccola 3D durante il montaggio.

ATTENZIONE

- Un errato orientamento della boccola 3D può ridurre la stabilità del veicolo la quale può causare morte o gravi ferite.

- Lubrificate il cuscinetto (3) e i filetti della barra filettata (1). Usate grasso standard.
- Inserite la barra filettata (1) dell'estrattore correttamente preassemblato nel foro della boccola 3D fino a quando l'anello di centraggio posto sul tubo di alloggiamento (5) appoggia correttamente sull'occhio del braccio assale (6).
Avvitare il controdado (9) sino al suo arresto (Fig. 6)
- Posizionare una chiave sulla testa esagonale della barra filettata (1) ed avvitatela sino a quando la boccola 3D e il controdado (9) non siano completamente nel tubo di alloggiamento (5).
- Rimuovere l'estrattore dal braccio assale.
- Continuate ad avvitare sino a che la boccola 3D verrà portata nella sezione allargata del tubo di alloggiamento (5) da dove potrà essere facilmente rimossa.
- Svitare per disassemblare l'estrattore.
- Pulire con una spazzola l'occhio del braccio assale da residui della boccola 3D o altro materiale estraneo.



Fig. 5 · Marcatura orientamento boccola



Fig. 6 · Estrattore montato

4 Montaggio

4.1 Preparare l'estrattore (inseritore)

L'inseritore consiste in: barra filettata con testa esagonale (1), 2 rondelle (2), un cuscinetto (3), 2 ulteriori rondelle (2), una piastra di chiusura (4), un tubo di alloggiamento (5), **una rondella di spinta (8)**, controdado (9).

- | | |
|-------------------------|----------------------|
| 1 Barra filettata | 6 Braccio assale |
| 2 Rondelle | 7 Boccola 3D |
| 3 Cuscinetto | 8 Rondella di spinta |
| 4 Piastra di chiusura | 9 Controdado |
| 5 Tubo di alloggiamento | |

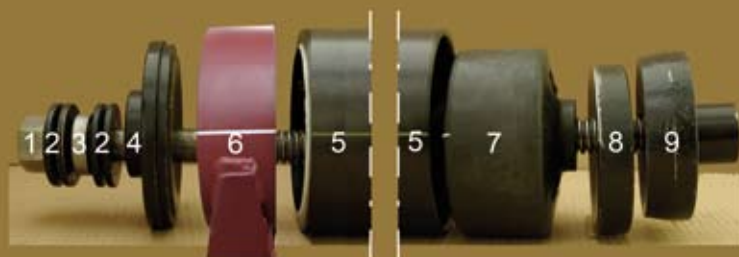


Fig. 7 - Identificazione componenti inseritore (immagine distorta per una migliore comprensione).

! IMPORTANTE

L'anello di centraggio del tubo di alloggiamento va utilizzato per il corretto accoppiamento con l'occhio del braccio assale. L'anello di centraggio presente su un solo lato del tubo di alloggiamento, deve essere posto verso il braccio assale.

Prima di montare la boccola 3D sul braccio assale, assemblare l'inseritore posizionando i suoi componenti sulla barra filettata (1) nel seguente ordine (Fig. 8):

- 2 rondelle (2)
- cuscinetto (3)
- 2 rondelle (2)
- piastra di chiusura (4)



Fig. 8 - Inseritore assemblato

4.2 Montaggio della boccola 3D

1. Lubrificare il filetto della barra filettata (1).
2. Applicare la pasta lubrificante temporanea nella parte interna dell'occhio del braccio assale (6) come illustrato e sulla superficie esterna della boccola 3D (7) come mostrato in Fig. 10.
3. Usare pasta lubrificante temporanea P-80.

ATTENZIONE

Incidenti

- Usare olio o grasso per lubrificare le parti durante il montaggio delle boccole 3D può ridurre la stabilità del veicolo in quanto le boccole possono muoversi dalla posizione originale.



Fig. 9 · Occhio assale lubrificato



Fig. 10 · Boccola 3D lubrificata

4. Inserire la boccola 3D (7) nel tubo di alloggiamento (5) dal lato opposto all'anello di centraggio. Assicurarsi che la boccola 3D sia correttamente orientata all'interno del tubo di alloggiamento usando la marcatura come punto di riferimento (Fig. 11). La marcatura presente sulla boccola 3D deve essere allineata con la linea tracciata precedentemente sull'occhio. La scritta "TOP" va posizionata verso l'alto come mostrato in fig. 10. Se necessario effettuare le dovute regolazioni.



Fig. 11 · Corretto allineamento boccola

5. Spingere completamente la boccola 3D (7) e la rondella di spinta (8) all'interno del tubo di alloggiamento (5) come mostrato in fig. 12.

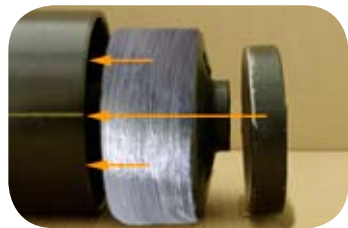


Fig. 12 · Inserire la rondella di spinta

- Inserire la barra filettata (1) precedentemente assemblata dal lato ruota attraverso l'occhio assale, assicurarsi che la piastra di chiusura (4) sia posizionata correttamente contro l'occhio (6) assale come mostrato in fig. 13.



Fig. 13 · Inseritore posizionato

- Far scorrere il tubo di alloggiamento (5) sulla barra filettata (1) con l'anello di centraggio del tubo di alloggiamento rivolto verso l'occhio assale (6) fino a che non poggi saldamente sull'occhio assale. Assicurarsi che la linea già tracciata sulla superficie esterna dell'occhio assale sia allineata con la linea sul tubo di alloggiamento (fig. 14).



Fig. 14 · Posizione corretta del tubo alloggiamento.

- Girare la testa della barra filettata (1) con una chiave e forzate la boccia 3D (7) all'interno dell'occhio assale sino a quando il tubo di alloggiamento sia libero (fig. 15).

⚠ CAUTELA

Incidente

Il tubo di alloggiamento potrebbe cadere a terra provocando lesioni lievi o danni.

► Evitate che questo possa accadere.



Fig. 15 · Tubo alloggiamento libero

- Rimuovere il tubo di alloggiamento e continuare ad avvitare sino a quando la boccia 3D non sia completamente inserita nell'occhio del braccio assale.

- Disassemblare e rimuovere l'inseritore.

11. Verificare l'interasse balestra e regolare se necessario. Fig. 16 mostra un esempio con interasse balestre di 1300 mm.



Fig. 16 · Verifica interasse balestre

12. Verificare il corretto orientamento della boccola 3D. Assicurarsi che la scritta "TOP" (rappresentata in bianco a scopo illustrativo) sia rivolta verso l'alto e che la tacca di marcatura della boccola 3D sia allineata con la linea tracciata sulla parte esterna dell'occhio del braccio assale (fig. 17). Se la boccola 3D risultasse non installata correttamente rimuoverla e reinserirla.



Fig. 17 · Verifica della posizione di montaggio.

Rimuovere la boccola 3D sul lato opposto come descritto nel capitolo 3 e montate una nuova boccola come indicato nel capitolo 4.

5 Operazioni finali

Una volta terminato il montaggio di entrambe le boccole 3D, eseguite le seguenti operazioni finali in conformità a quanto prescritto e a quanto indicato nei manuali di uso e manutenzione, osservando le indicazioni sulla sicurezza e le coppie di serraggio.

1. Sollevare l'assale.
2. Inserire il perno assale e serrarlo leggermente.
3. Montare gli ammortizzatori.
4. Rimuovere il martinetto.
5. Gonfiare le molle ad aria.
6. Togliere i cunei di arresto.
7. Regolare l'altezza di marcia.
8. Verificare l'allineamento assale.
9. Serrare il perno assale, fare riferimento alle coppie di serraggio e istruzioni reperibili all'indirizzo: http://www.safholland.eu/download/SAF-HOLLAND_Tightening_instructions_for_adjustable_pivot_bolt_ITES.pdf).

Siamo sempre a Vostra disposizione

Emergenza 24h +49 6095 301-247

Assistenza Italia +39 045 8250560

Fax +39 045 8250560

info@safholland.it

www.safholland.com