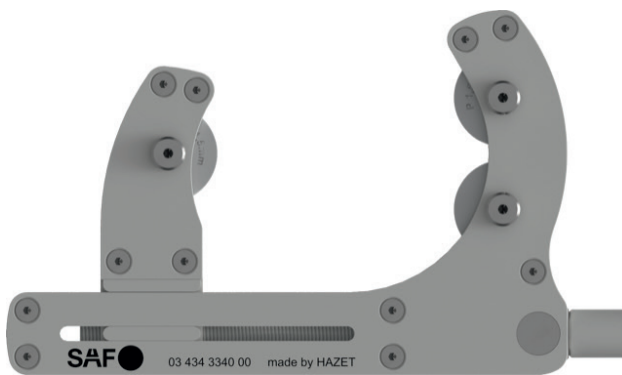


Betriebsanleitung

Gewinderollwerkzeug





1. Zu Ihrer Information

1.1 Allgemeine Informationen

- Bitte stellen Sie sicher, dass der Benutzer dieses Werkzeugs die vorliegende Betriebsanleitung vor der ersten Inbetriebnahme gründlich durchgelesen und verstanden hat.
- Diese Betriebsanleitung enthält wichtige Hinweise, die zum sicheren und störungsfreien Betrieb Ihres HAZET / SAF-Holland Group Gewinderollwerkzeuges erforderlich sind.
- Zum bestimmungsgemäßen Gebrauch des HAZET / SAF-Holland Group Gewinderollwerkzeuges gehört die vollständige Beachtung aller Sicherheitshinweise und Informationen in dieser Betriebsanleitung.
- Bewahren Sie deshalb diese Betriebsanleitung immer bei Ihrem HAZET / SAF-Holland Group Gewinderollwerkzeug auf.
- Dieses Werkzeug wurde für bestimmte Anwendungen entwickelt. HAZET weist ausdrücklich darauf hin, dass dieses Werkzeug nicht verändert und/oder in einer Weise eingesetzt werden darf, die nicht seinem vorgesehenen Verwendungszweck entspricht.
- Für Verletzungen und Schäden, die aus unsachgemäßer und zweckentfremdeter Anwendung bzw. Zuwiderhandlung gegen die Sicherheitsvorschriften resultieren, übernimmt HAZET keine Haftung oder Gewährleistung.
- Darüber hinaus sind die für den Einsatzbereich des Gerätes geltenden Unfallverhütungsvorschriften und allgemeinen Sicherheitsbestimmungen einzuhalten.

1.2 Symbolerklärung

ACHTUNG: Schenken Sie diesen Symbolen höchste Aufmerksamkeit!



BETRIEBSANLEITUNG LESEN!

Der Betreiber ist verpflichtet die Betriebsanleitung zu beachten und alle Anwender des Ihres HAZET / SAF-Holland Group Gewinderollwerkzeuges gemäß der Betriebsanleitung zu unterweisen.



HINWEIS!

Dieses Symbol kennzeichnet Hinweise, die Ihnen die Handhabung erleichtern.



WARNUNG!

Dieses Symbol kennzeichnet wichtige Beschreibungen, gefährliche Bedingungen, Sicherheitsgefahren bzw. Sicherheitshinweise.



ACHTUNG!

Dieses Symbol kennzeichnet Hinweise, deren Nichtbeachtung Beschädigungen, Fehlfunktionen und/oder den Ausfall des Gerätes zur Folge haben.



FACHLEUTE!

Dieses Werkzeug kann schwere Schäden verursachen und ist daher nur durch Fachleute anzuwenden.

2. Zu Ihrer Sicherheit



2.1 Verantwortung des Betreibers

- Das Gerät ist zum Zeitpunkt seiner Entwicklung und Fertigung nach geltenden, anerkannten Regeln der Technik gebaut und gilt als betriebssicher. Es können vom Gerät jedoch Gefahren ausgehen, wenn es von nicht fachgerecht ausgebildetem Personal, unsachgemäß oder nicht bestimmungsgemäß, verwendet wird. Jede Person, die mit Arbeiten am oder mit dem Gerät beauftragt ist, muss daher die Betriebsanleitung vor Beginn der Arbeiten gelesen und verstanden haben.
- Betriebsanleitung stets in unmittelbarer Nähe des Gerätes aufbewahren.
- Veränderungen jeglicher Art sowie An- oder Umbauten am Gerät sind untersagt.
- Alle Sicherheits-, Warn- und Bedienungshinweise am Gerät sind in stets gut lesbarem Zustand zu halten. Beschädigte Schilder oder Aufkleber müssen sofort erneuert werden.
- Angegebene Einstellwerte oder -bereiche sind unbedingt einzuhalten.
- Diese Anweisung gibt lediglich Hinweise. Stellen Sie immer sicher, dass Sie die geeigneten Serviceanweisungen des Fahrzeugherstellers oder ein entsprechendes Handbuch besitzen, aus dem Sie die korrekten Daten für die vorschriftsgemäße Durchführung der Arbeit entnehmen können.



2.2 Bestimmungsgemäße Verwendung

Die Betriebssicherheit ist nur bei bestimmungsgemäßer Verwendung entsprechend der Angaben in der Betriebsanleitung gewährleistet. Neben den Arbeitssicherheits-Hinweisen in dieser Betriebsanleitung sind die für den Einsatzbereich des Gerätes allgemein gültigen Sicherheits-, Unfallverhütungs- und Umweltschutz-Vorschriften zu beachten und einzuhalten.

Die Benutzung und Wartung von Werkzeugen muss immer entsprechend den lokalen staatlichen Landes- oder Bundesbestimmungen erfolgen.

- Gerät nur in technisch einwandfreiem und betriebssicherem Zustand betreiben.
- Die Funktion des Ihres HAZET / SAF-Holland Group Gewinderollwerkzeug ist, beschädigte Gewinde \varnothing 50-110 mm und einer Steigung 1,5 mm wiederherzustellen und nachzurollen (Optional: Steigung 2 mm).
- Jede über die bestimmungsgemäße Verwendung hinausgehende und/oder andersartige Verwendung des Gerätes ist untersagt und gilt als nicht bestimmungsgemäß.
- Ansprüche jeglicher Art gegen den Hersteller und/oder seine Bevollmächtigten wegen Schäden aus nicht bestimmungsgemäßer Verwendung des Gerätes sind ausgeschlossen.
- Für alle Schäden bei nicht bestimmungsgemäßer Verwendung haftet allein der Betreiber.



2.3 Gefahren die vom Gerät ausgehen

Vor jeder Benutzung ist der Ihres HAZET / SAF-Holland Group Gewinderollwerkzeug auf seine volle Funktionsfähigkeit zu prüfen. Ist die Funktionsfähigkeit nach dem Ergebnis dieser Prüfung nicht gewährleistet oder werden Schäden festgestellt, darf der Ihres HAZET / SAF-Holland Group Gewinderollwerkzeug nicht verwendet werden. Ist die volle Funktionsfähigkeit nicht gegeben und das HAZET / SAF-Holland Group Gewinderollwerkzeug wird dennoch verwendet, besteht die Gefahr von erheblichen Körper-, Gesundheits- und Sachschäden.

- Volle Funktionsfähigkeit ist gegeben, wenn:
 - das Gerät leichtgängig ist
 - das Gerät keine Beschädigung aufweist.
- Die Einzelteile dürfen nur in der vorgesehenen Zusammenstellung eingesetzt werden.
- Bei der Arbeit mit dem HAZET / SAF-Holland Group Gewinderollwerkzeug ist auf Schutzbrille und enganliegende Arbeits-Schutzkleidung zu achten.
- Alle Service- oder Reparaturarbeiten immer durch Fachpersonal ausführen lassen. Um die Betriebssicherheit auf Dauer zu gewährleisten, dürfen nur Originalersatzteile verwendet werden.

- Aus Sicherheitsgründen sind Veränderungen am Ihres HAZET / SAF-Holland Group Gewinderollwerkzeug strengstens untersagt. Die Vornahme von Veränderungen am Ihres HAZET / SAF-Holland Group Gewinderollwerkzeug führt zum sofortigen Haftungsausschluss.



Arbeitshandschuhe und Schutzbrille tragen. Werkzeuge mit pneumatischem Antrieb können Späne, Staub und anderen Abrieb mit hoher Geschwindigkeit aufwirbeln, was zu schweren Augenverletzungen führen kann. Druckluft ist gefährlich. Der Luftstrom kann empfindliche Körperteile wie Augen, Ohren etc. schädigen. Vom Luftstrom aufgewirbelte Gegenstände und Staub können zu Verletzungen führen.



Gehörschutz tragen. Lange Belastung durch die Arbeitsgeräusche eines Druckluftwerkzeuges kann zum dauerhaften Hörverlust führen.



Gesichtsmaske oder Atemschutz tragen. Einige Materialien wie Klebstoffe und Teer enthalten Chemikalien, deren Dämpfe, über einen längeren Zeitraum eingeatmet, schwere Schädigungen verursachen können.



Enganliegende Arbeitsschutz-kleidung tragen. Werkzeuge mit bewegenden Teilen können sich in Haaren, Kleidung, Schmuck oder anderen losen Gegenständen verfangen, was zu schweren Verletzungen führen kann. Tragen Sie niemals zu weite und/oder mit Bändern oder Schlaufen etc. versehene Kleidung, die sich in den bewegenden Werkzeugteilen verfangen kann. Legen Sie bei der Arbeit sämtlichen Schmuck, Uhren, Identifikationsmarken, Armbänder, Halsketten etc. ab, die sich am Werkzeug verfangen könnten. Fassen Sie niemals Werkzeugteile an, die in Bewegung sind. Lange Haare sollen zusammengebunden oder bedeckt werden.

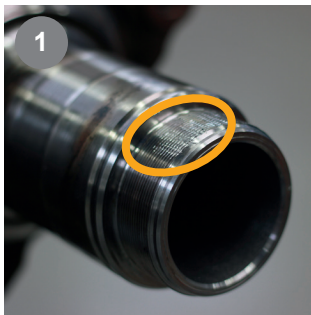
3. Anwendung

Diese Anweisung gibt lediglich Hinweise. Stellen Sie immer sicher, dass Sie die geeigneten Service-Anweisungen des Fahrzeugherstellers oder ein entsprechendes Handbuch besitzen, aus dem Sie die korrekten Daten für die vorschriftsgemäße Durchführung der Arbeit entnehmen können.

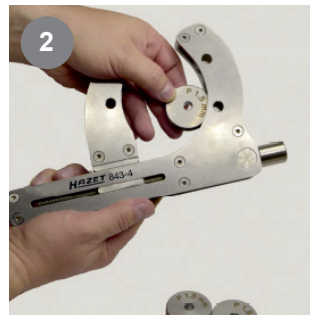
Die Gewinderollen und Werkzeuge dürfen vor und während der Betätigung nicht verkatet werden um Beschädigungen von Fahrzeugteilen zu vermeiden.

Anwendung Gewinderollwerkzeug (Teile-Nr.: 03434334000):

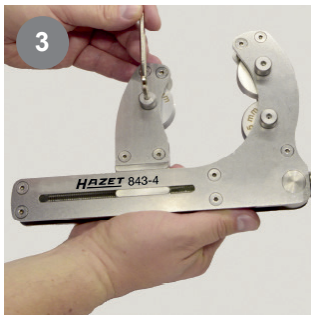
Um ein korrektes Nachrollen des Gewindes zu gewährleisten, müssen die Arbeitsschritte 1-7 befolgt werden.



1 Das beschädigte Gewinde auf Grenzmuster (Kapitel 2.Grenzmuster, Seite 4) prüfen.



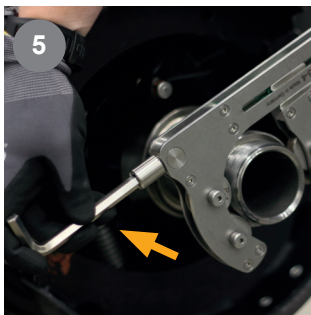
2 Falls nötig, passende Rollen in das Gewinderollwerkzeug einsetzen.
ACHTUNG:
Auf Rechts- bzw. Linksgewinde achten!



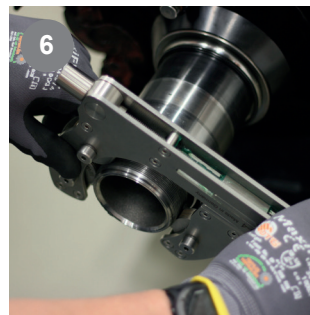
3 Rollen am Gewinderollwerkzeug fixieren.



4 Das beschädigte Gewinde von Schmutz und Rückständen befreien und mit einem dafür geeigneten Reiniger benetzen.



5 Das Gewinderollwerkzeug auf das zu instanzzusetzende Gewinde aufsetzen und über die Spannschraube anziehen. Die Rollen müssen korrekt in den noch intakten Gewindeflanken anliegen!



6 Das beschädigte Gewinde durch Drehbewegungen in mehreren Durchgängen über den gesamten Gewindebereich nachrollen. Hinweis: Die Spannschraube nach Bedarf nachziehen!



7 Prüfen, ob die Achsmutter per Hand auf das Gewinde zu schrauben ist. Ggf. ist ein erneutes Nachrollen erforderlich.

Hinweis:

i Das Gewinderollwerkzeug ist nur für Gewinde von \varnothing 50-110 mm und einer Steigung von 1,5 mm (rechts und links) geeignet. Optional können Rollen für Gewinde mit einer Steigung von 2 mm bestellt werden.

Ersatz-Gewinderollen (je 3 Stück)

- Steigung 1,5 mm = 843-415/3
- Steigung 2,0 mm = 843-420/3

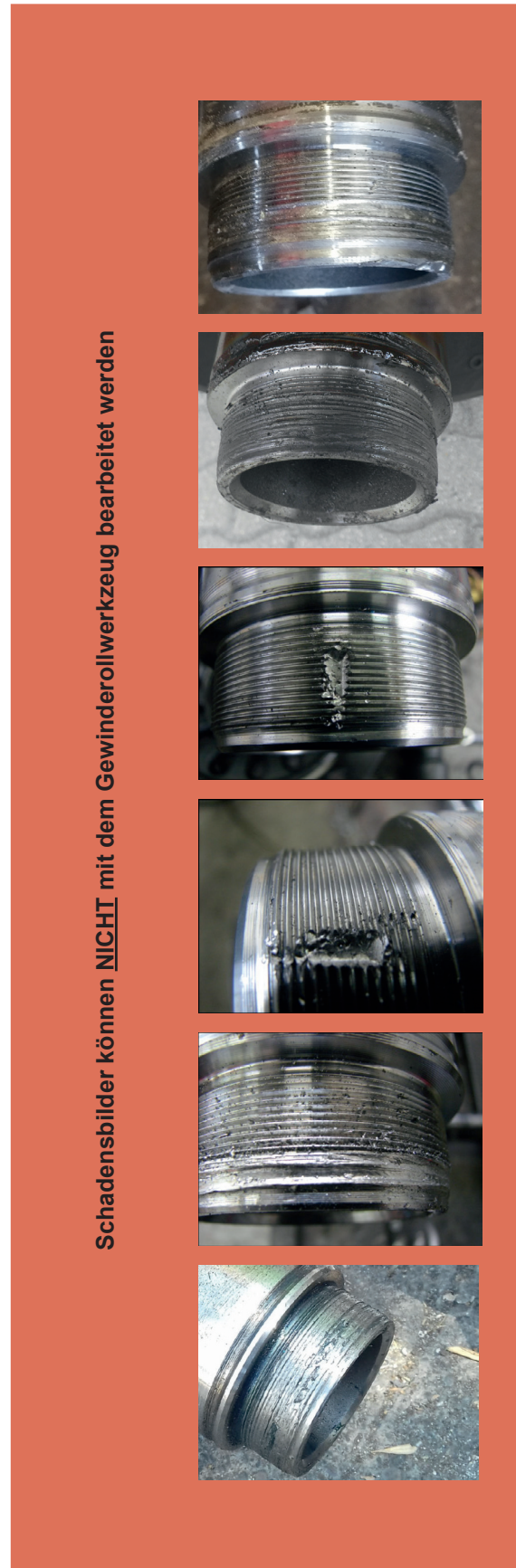
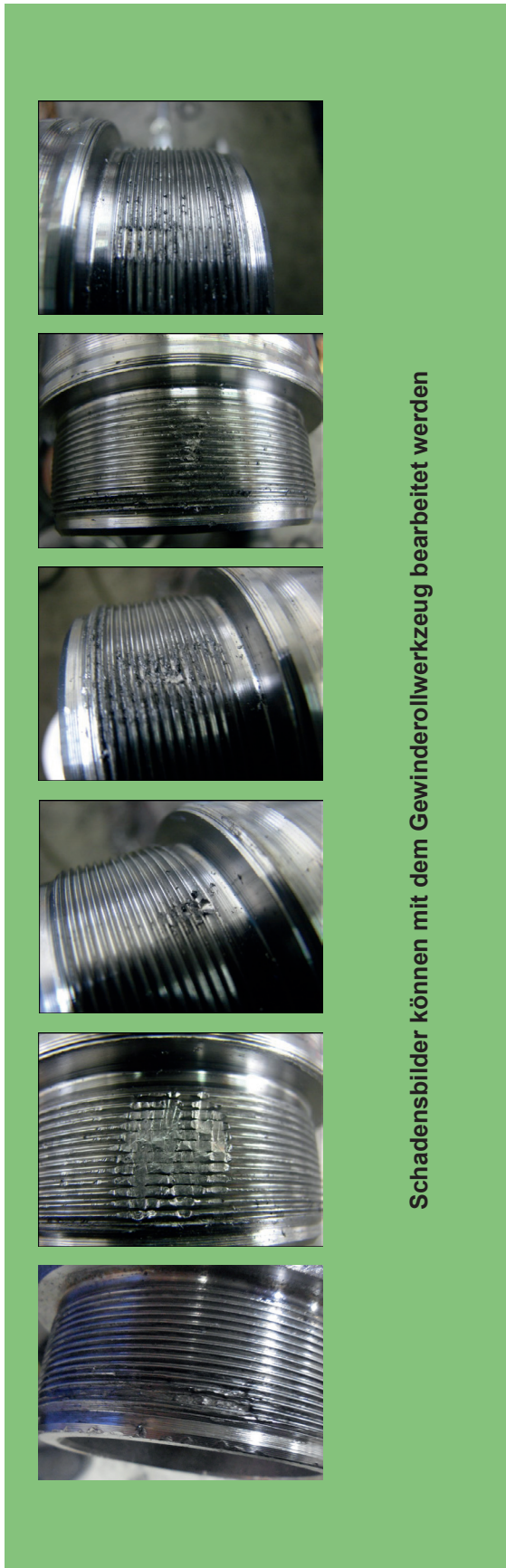
Hinweis:

i Achsmutter auf 900 Nm anziehen und wieder lösen. Ist ein einwandfreies Anziehen und Lösen der Achsmutter möglich, kann das Gewinde wieder in Betrieb genommen werden.

de

4. Grenzmuster:

Um ein korrektes Nachrollen des Gewindes zu gewährleisten, beachten Sie die nachfolgenden Abbildungen und vergleichen Sie mit dem vorliegendem Schadensbild.





Kontaktinformation

Notruf +49 6095 301-247

Kundendienst / Service

Telefon +49 6095 301-602

Fax +49 6095 301-259

E-Mail service@safholland.de

Aftermarket / Ersatzteile

Telefon +49 6095 301-301

Fax +49 6095 301-494

E-Mail originalparts@safholland.de

Web www.safholland.com

SAF-HOLLAND GmbH
Hauptstraße 26
D-63856 Bessenbach

